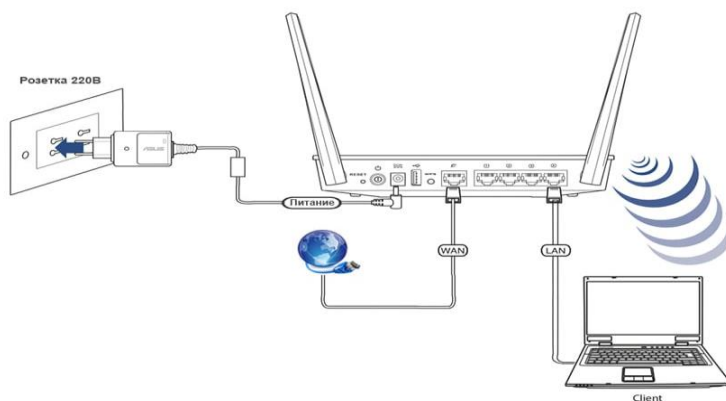


## Подключение роутера ASUS RT-G32 к компьютеру

Для подключения роутера ASUS RT-G32 к Вашему ноутбуку либо персональному компьютеру необходимо подключить кабель, который Вам провел провайдер, к WAN порту роутера, а кабель, который шел в комплекте с роутером, один конец подключаем в один из четырех LAN портов, а другой конец подключите к Вашему ноутбуку либо ПК. И да, не забудьте подключить кабель питания.



## Авторизация

Для того, чтобы попасть в веб-интерфейс роутера, необходимо открыть ваш Интернет браузер и в строке адреса набрать 192.168.1.1,

**Имя пользователя – admin**

**Пароль – admin** (при условии, что роутер имеет заводские настройки, и его IP не менялся).

The screenshot shows a login dialog box titled 'Необходима авторизация'. The message inside says: 'Для доступа на сервер 192.168.1.1:80 требуется указать имя пользователя и пароль. Сообщение сервера: WL-500gP V2.' The username field contains 'admin' and the password field contains '\*\*\*\*\*'. There are 'Вход' (Login) and 'Отмена' (Cancel) buttons.

В появившемся меню следует выбрать язык интерфейса. Выбор языка находится в верхней части страницы между общей информацией и выходом из панели.



### Смена заводского пароля.

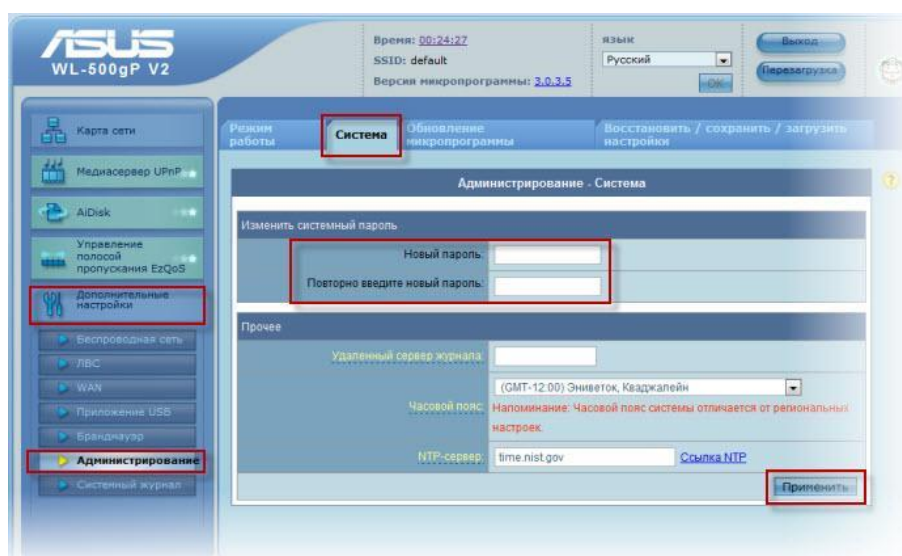
В целях безопасности рекомендуется сменить заводской пароль.

По умолчанию: Логин admin, пароль admin.

В интерфейсе роутера необходимо зайти во вкладку «Дополнительные параметры», далее

«Администрирование», вверху нажимаем вкладку «Система»

В поле «Новый пароль» введите новый пароль. В следующее поле его необходимо повторить.



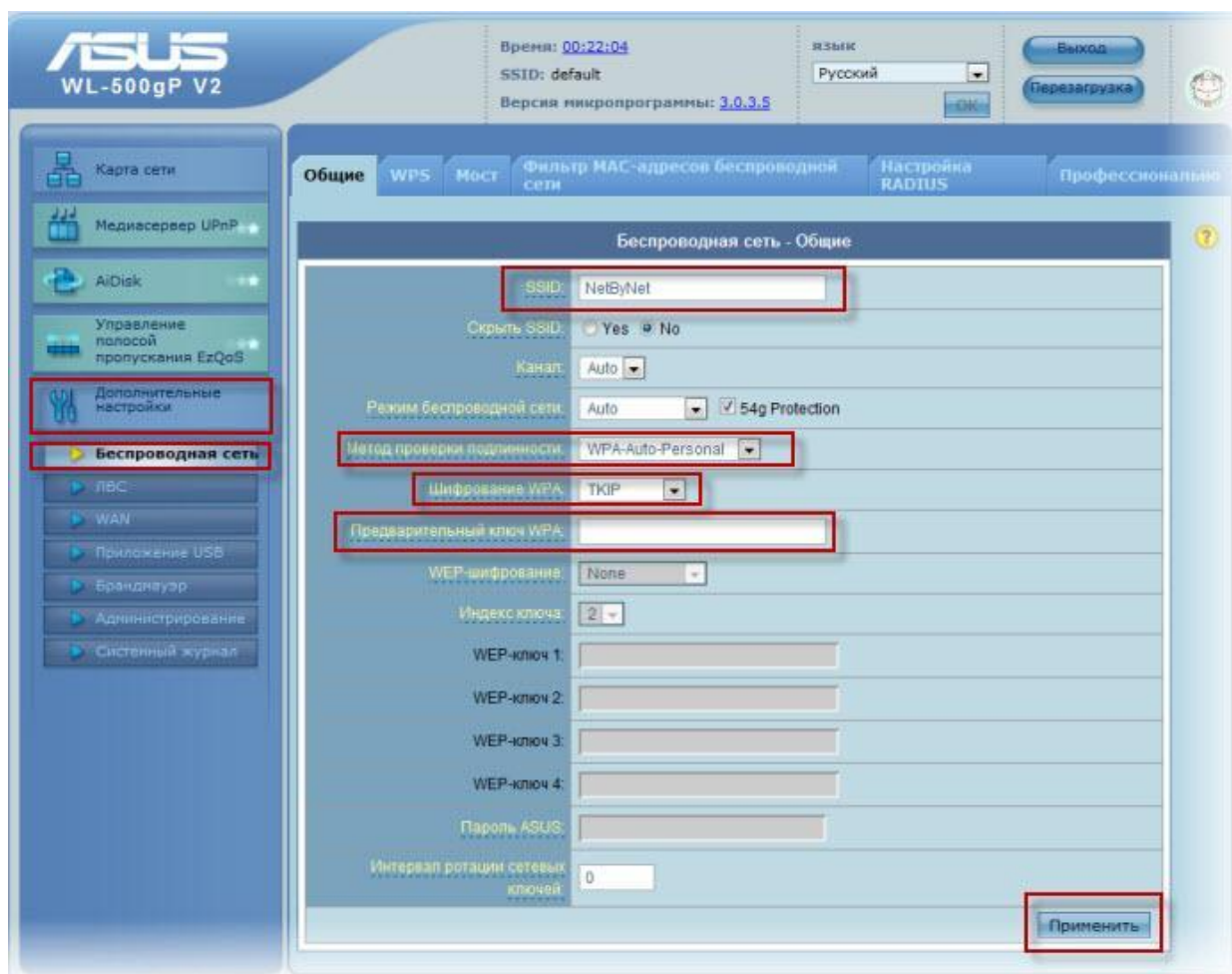
Далее сохраняем настройки нажатием кнопки «Применить»

## Настройка Wi-Fi на роутере

В интерфейсе роутера необходимо зайти во вкладку слева **Дополнительные параметры**, в открывшемся списке выбираем **Беспроводная сеть**.

Выставляем параметры следующим образом:

1. Поле **SSID**: вводим название беспроводной сети. Значение в этом поле можно не менять.
2. **Метод проверки подлинности**: WPA-Auto-Personal
3. **Шифрование WPA**: TKIP
4. **Предварительный ключ WPA**: вы должны ввести любой набор цифр, длиной от 8 до 63. Их также необходимо запомнить, чтобы Вы могли указать их при подключении к сети.
5. Нажимаем ниже кнопку **Применить**

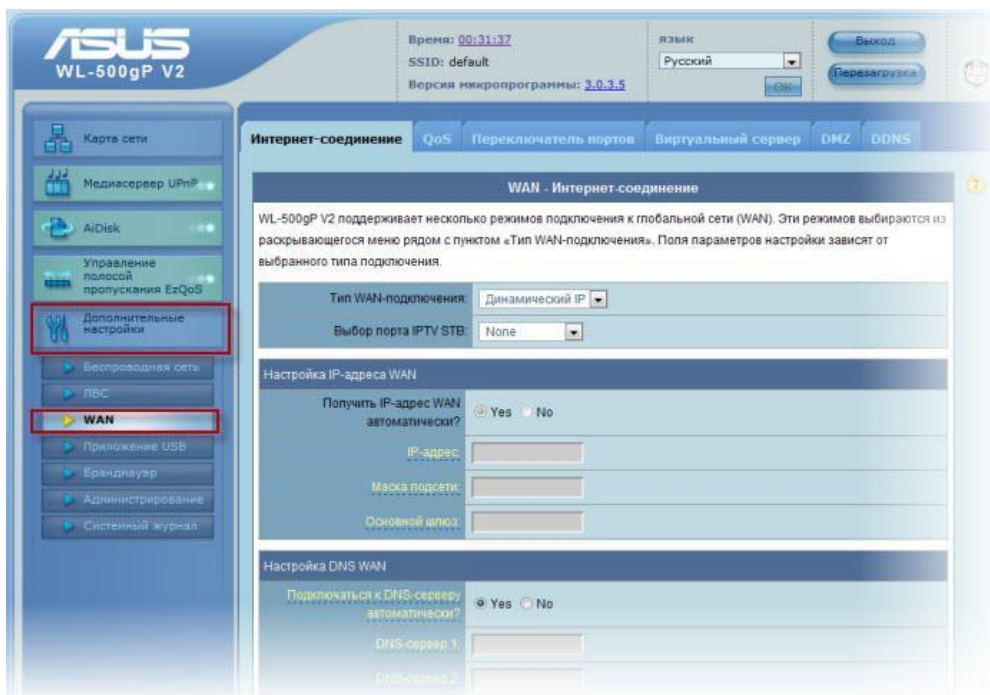


## Настройка подключения к Интернет

В интерфейсе роутера необходимо выбрать вкладку слева **Дополнительные параметры**, в открывшемся списке выбираем **WAN**.

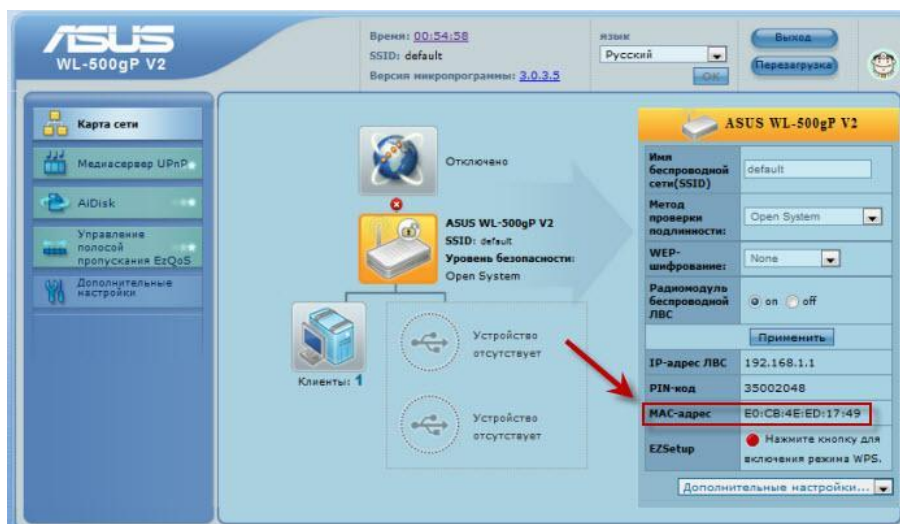
### Автоматическое получение IP адреса (DHCP)

1. **Тип WAN-подключения:** Динамический IP
2. Сохраняем настройки кнопкой **Применить**



Для того чтобы ваш роутер получил доступ к интернету необходимо чтобы MAC адрес устройства (роутера) был внесен в базу данных. Для этого необходимо авторизоваться с помощью Вашего логина и пароля от личного кабинета на странице <http://login.ti.ru/> либо сообщить его сотрудникам технической поддержки

Для просмотра MAC роутера нужно нажать в меню слева «**Карта сети**», в правом меню вы увидите поле MAC-адрес.



## Настройка PPPoE подключения

1. **Тип WAN-подключения:** PPPoE
2. **Получить IP адрес WAN автоматически:** Yes
3. **Имя пользователя:** Ваш логин по договору
4. **Пароль:** Ваш пароль по договору
5. **MTU:** 1472
6. Сохраняем настройки кнопкой **Применить**.

The screenshot shows the 'WAN - Интернет-соединение' configuration page. The left sidebar contains navigation options like 'WAN', 'Беспроводная сеть', and 'LВС'. The main content area is titled 'WAN - Интернет-соединение' and includes a descriptive paragraph about WAN connection modes. Below this, several configuration sections are visible:

- Тип WAN-подключения:** A dropdown menu set to 'PPPoE'.
- Выбор порта IPTV STB:** A dropdown menu set to 'None'.
- Настройка IP-адреса WAN:** A section with a radio button for 'Получить IP-адрес WAN автоматически?' set to 'Yes', and input fields for 'IP-адрес', 'Маска подсети', and 'Основной шлюз'.
- Настройка DNS WAN:** A section with a radio button for 'Подключаться к DNS-серверу автоматически?' set to 'Yes', and input fields for 'DNS-сервер 1' and 'DNS-сервер 2'.
- Настройка учетной записи и соединения:** A section with input fields for 'Имя пользователя' and 'Пароль', a 'Tx Only' checkbox, and input fields for 'MTU' (set to 1472) and 'MRU' (set to 1492).

Red boxes in the image highlight the 'Тип WAN-подключения' dropdown, the 'Yes' radio button, the 'Имя пользователя' and 'Пароль' fields, and the 'MTU' field.

## Сохранение/восстановление настроек роутера

После проведения настройки, рекомендуется сохранить их, чтобы в случае возникновения проблем, можно было их восстановить. Для этого необходимо зайти во вкладку **Дополнительные настройки**, меню **Администрирование**, вкладка **Восстановить/Сохранить/Загрузить настройки**.

– Для сохранения текущих настроек роутера необходимо нажать кнопку **Сохранить**. Файл с настройками будет сохранен в указанное место на жёстком диске.

– Для восстановления настроек из файла, необходимо нажать кнопку **Выберите файл**, указать путь к файлу с настройками, затем нажать кнопку **Отправить**.

Внимание! Нажатие кнопки **Восстановить** приведет к восстановлению заводских настроек!

